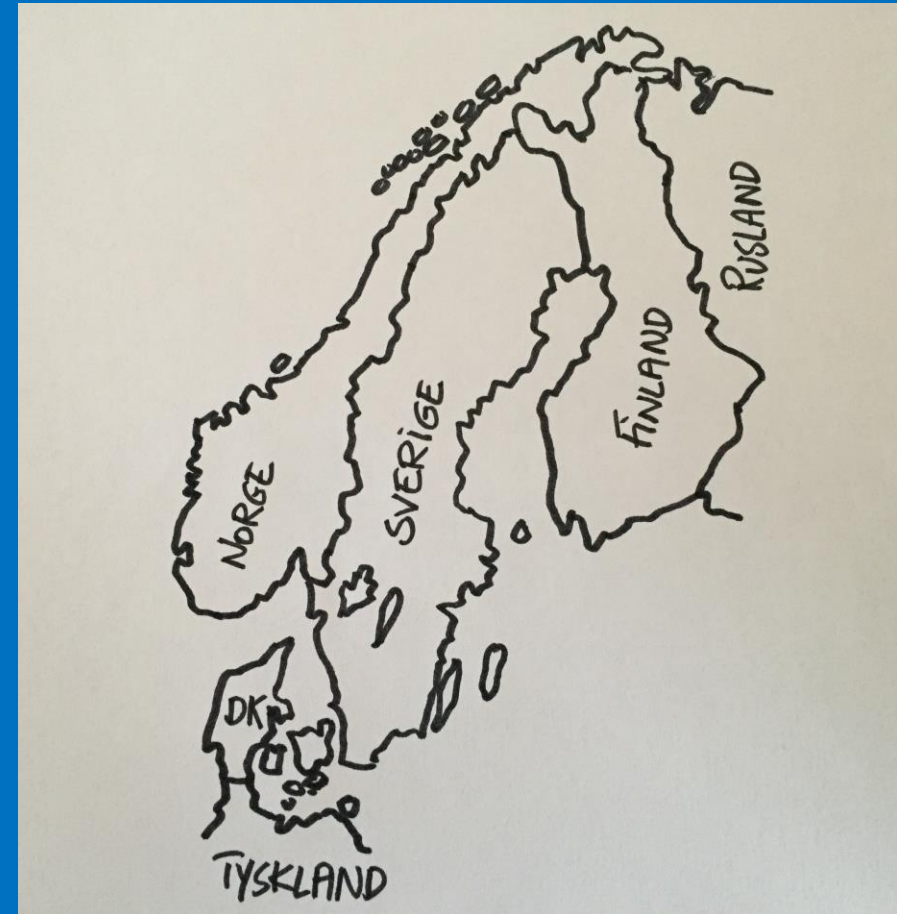


Kender du Sverige?



Vores
naboland

- Sverige er nabo til Danmark.
- Sverige er cirka 10 gange større end Danmark.
- Sverige er det femte største land i Europa.
- Norge, Sverige og Danmark kaldes for Skandinavien.
- Danmark, Norge, Sverige, Finland og Island kaldes for Norden eller "de nordiske lande".
- Sverige er medlem af EU.





Sverige har landegrænse til Norge og Finland. Motorvejsbroen og landevejsbroen ved Svinesund er de sydligste grænseovergange mod Norge. I Sverige hedder fjorden Idefjorden. I Norge hedder fjorden Ringdalsfjorden.

Landevejsbroen blev i 1996 udnævnt til en "Sri Chinmoy Peace Bridge". Ligesom over 200 andre steder i verden er den et symbol på fred mellem mennesker.



Sverige er i luftlinje 1574 kilometer fra nord til syd og 499 kilometer på det bredeste sted. Grænsen mod Norge er på 1619 km. Grænsen mod Finland er på 586 kilometer. Danmarks eneste landegrænse - grænsen mod Tyskland er på 68 kilometer. Sverige har tempereret klima. Mod syd er der kystklima. I Mellemsverige er der fastlandsklima, og mod nord er der subpolarklima.





I Sverige bor der 10.014.873 (2017) indbyggere. 80 % bor i små og store byer, så der er store øde områder i det store land. Befolkningstætheden er 24 indbyggere pr. km².



Langs Sveriges kyster ligger der utallige små øer og skær.
Det kaldes for "skærgård".
Bare ud for Stockholm findes der over 25.000 øer og skær.



I 2016 var Sverige
det 17. rigeste land
i verden.



Stockholm er Sveriges hovedstad. Byen ligger mellem havet og Sveriges tredjestørste sø Mälaren. Man siger, at Stockholm består af 1/3-del vand, 1/3-del bebyggelse og 1/3-del grønne områder.



På en ø midt i Stockholm ligger "Gamla stan", som er den ældste del af byen.



Fra Stockholm kan man sejle med små færger ud til øerne i Stockholms skærgård.





Sverige er et monarki.
Kongeslottet ligger i Stockholm.

Gøteborg er Sveriges næststørste by.
Du kan sejle til Gøteborg fra Frederikshavn.
Sveriges tredjestørste by hedder Malmø.
Du kan køre fra København til Malmø over Øresundsbron.



Øresundsbron blev indviet i 2000. Indtil da skulle man altid sejle for at komme fra Danmark til Sverige.

Første del af Øresundsbrons navn staves på dansk.
Sidste del staves på svensk!





Sveriges største ø hedder Gotland, og den ligger i Det baltiske Hav. Visby er den største by på øen. Visby er en gammel Hansestad, og rundt om den gamle bymidte er en 3,4 kilometer lang ringmur. Visby er optaget på listen over verdens natur- og kulturarv.



Du kender måske Visby og Gotland fra Pippi Langstrømpe-filmene, for de er optaget her.



I Sverige ender mange små byers navne på ”-ryd”, som betyder ”rydning i skoven”.

Folk har for mange år siden her fældet et stykke skov og bygget gårde. I Danmark betyder endelsen ”-rød” det samme.





For 200 år siden byggede man en vandvej – Det blå bånd - fra Gøteborg i Vestsverige til Østersøen tværs gennem Sverige. Så kunne man undgå at sejle gennem Øresund og syd om Sverige og nemt komme til hovedstaden Stockholm med varer. Vandvejen går gennem 1 elv, 8 søer – bl.a. Sveriges 2 største søer Vänern og Vättern, 3 kanaler og 62 sluser. I dag fragtes der stadig varer med skibe på "Det blå bånd", men den største trafik er i dag turbåde fyldt med turister.





I Sverige vokser der mange, mange millioner træer. Tre af verdens ældste træer findes i Dalarna i Midtsverige. De er over 8000 år gamle.



Mange svenske fyrretræer bliver benyttet til fremstilling af fyrretræsmøbler. Andre træer ender som toiletpapir, køkkenruller og papir til aviser, blade og bøger. Mange svenske huse er bygget af træ. Hver dansker bruger i gennemsnit 3,8 kilo toiletpapir om året. Det meste er fremstillet af svenske træer i Sverige.



Knækbrød er en svensk opfindelse, som er over 1500 år gammel. Oprindeligt var knækbrød runde brød med hul i midten, så man kunne hænge det op på stokke. Knækbrød indeholder under 10 % vand, så det kan holde sig længe og er derfor godt som forrådsbrød.



SVERIGES HISTORIE

I Sverige findes der store sten, klipper og fjelde. Under istiderne blev mange sten ført med isen til Danmark, så når du ser på stenene på stranden, på markerne eller i haverne, vil mange af dem stamme fra Sverige.





På Sveriges største ø Gotland har man fundet mange flotte billedsten og sølvskatte fra vikingetiden. De svenske vikinger sejlede bl.a. til Rusland, som de kaldte for Østerled. Du kan se de flotte fund på Gotlands Museum.



Kalmarunionen og Margrethe 1.

Margrethe 1. blev født i Danmark i 1353, og hun døde i 1412.

Margrethe 1. er begravet i Roskilde Domkirke.

Margrethes far var den danske konge Valdemar Atterdag.

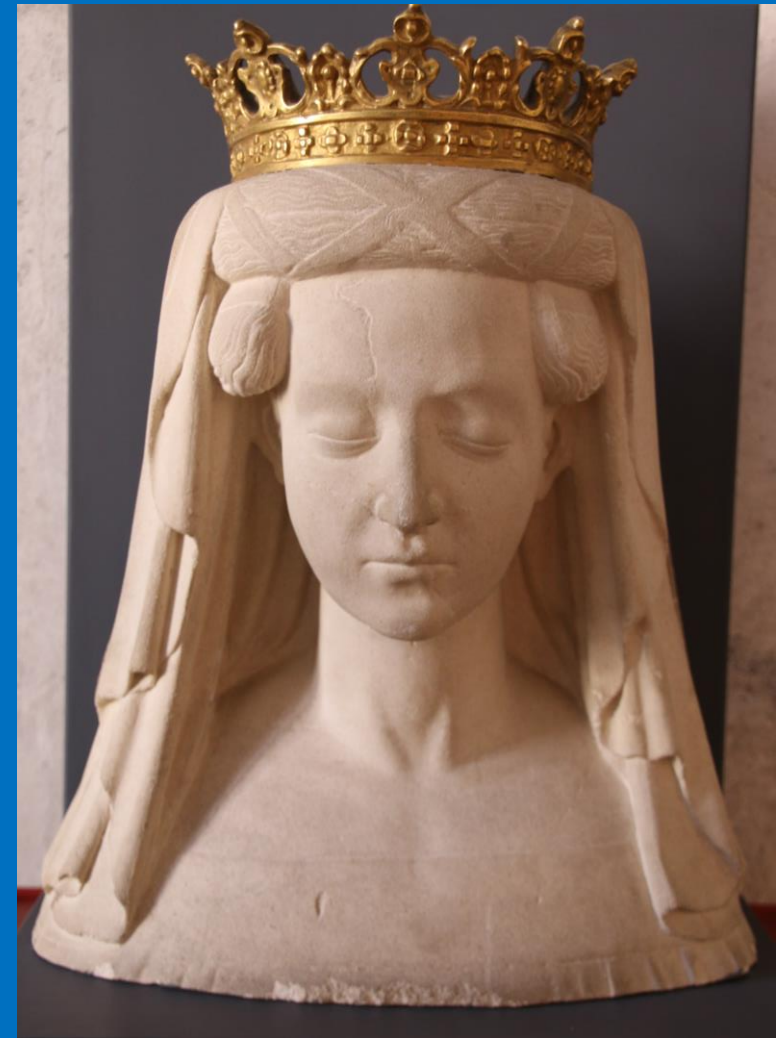
Da Margrethe var 10 år gammel, blev hun gift med den norske kong Harald.

Da Margrethe var 17 år, fødte hun sønnen Oluf.

Da Oluf var 5 år gammel, blev han konge i Danmark, men fordi han var så lille, skulle Margrethe regere for ham.

Da den norske konge døde, blev Margrethe regent i både Danmark og Norge.

Da Oluf var 17 år gammel, døde han, og da Margrethe ikke havde fået andre børn, manglede Danmark og Norge nu en arving til tronen. Svenskerne var trætte af deres konge, så de bad nu Margrethe om også at blive regent over Sverige, og i 1389 blev hun overhoved for alle tre lande.



For at sikre en arving til tronen adopterede Margrethe sin søsters barnebarn, og den 17. juni 1397 blev den 15-årige Erik af Pommern kronet til konge over Danmark, Sverige og Norge på Kalmar Slot. Sverige omfattede også Finland, og Norge omfattede også Island, Færøerne, Grønland, Orkneyøerne og Shetlandsøerne, så kongefællesskabet omfattede et meget stort landområde. Kalmarunionen blev kaldt for en personalunion.



Danmark og Sverige har siden vikingetiden været i krig med hinanden utallige gange. Kalmarkrigen (1611-1613), som Christian 4 startede, drejede sig bl.a. om svenskernes ret til at sejle i Østersøen.

Krigen endte uafgjort, men svenskerne slap for fremover at skulle betale Øresundstold, når de sejlede gennem Øresund.



Problemet var, at det sydlige Sverige (Skåne, Halland og Blekinge) fra starten af middelalderen og indtil Roskildefreden i 1658 hørte til Danmark, så den danske konge kunne opkræve Øresundstold ved Helsingør/Helsingborg og bestemme, hvilke skibe, som måtte sejle ind i Østersøen.



Den danske konge Christian 4. regerede i 59 år, og i alle årene hørte Sydsverige til Danmark. I Sydsverige grundlagde han byerne Christianopol (1599) og Christianstad (1614).

Da området blev svensk, skiftede byerne stavemåde, så de i dag staves Kristianopol og Kristianstad.

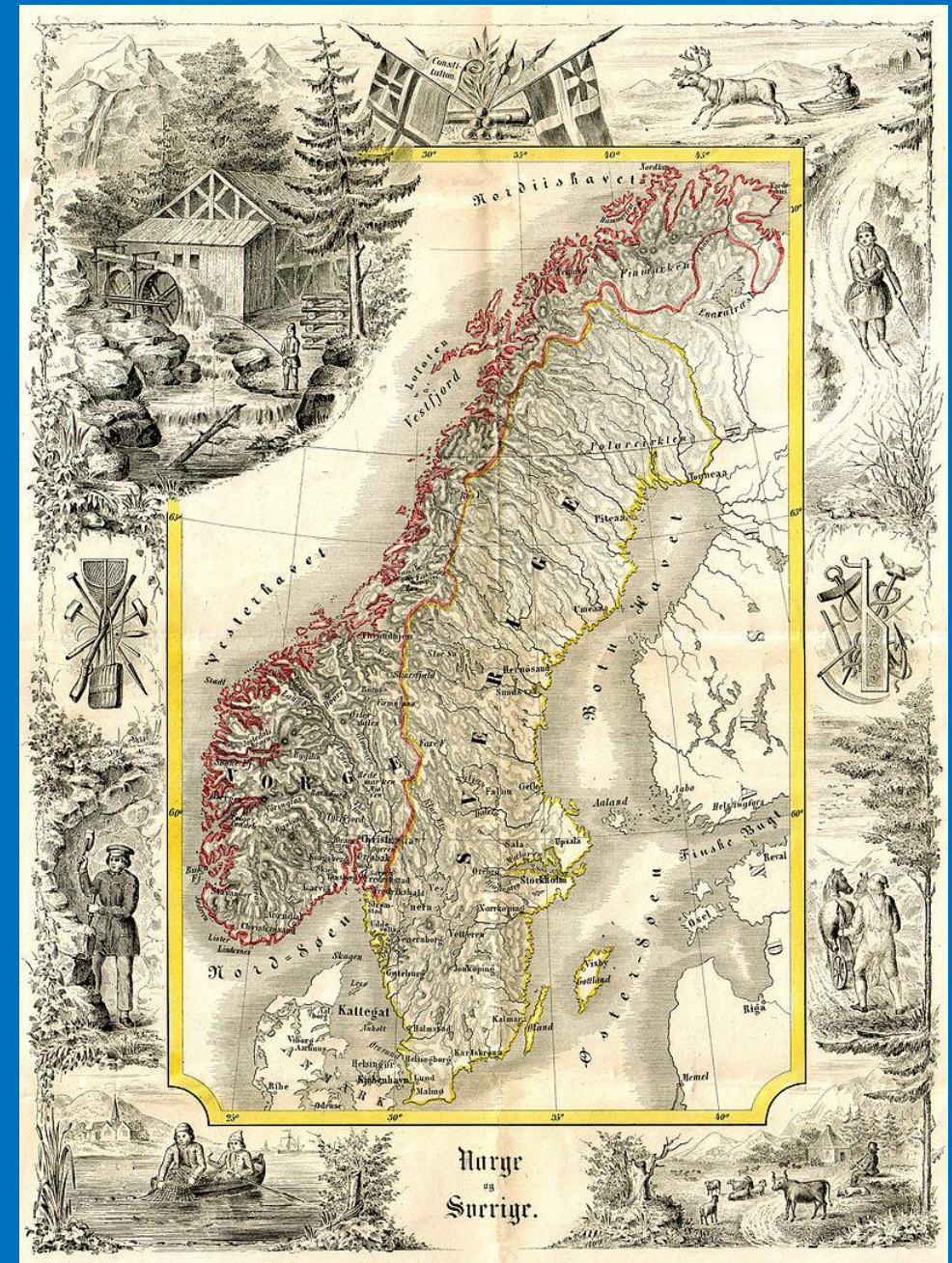


Under Napoleonskrigene støttede Sverige den franske kejser. Ved fredslutningen i Kiel i 1814 besluttede man, at Danmark skulle afstå Norge til Sverige.

Sverige og Norge var derfor fra 1814 til 1905 sammen i den "Svensk-norske Union" med en fælles konge.

Den første konge var den svenske kong Karl-Johan.

I 1905 blev unionen opløst, og landet Sverige kom til at se ud, som det gør i dag.



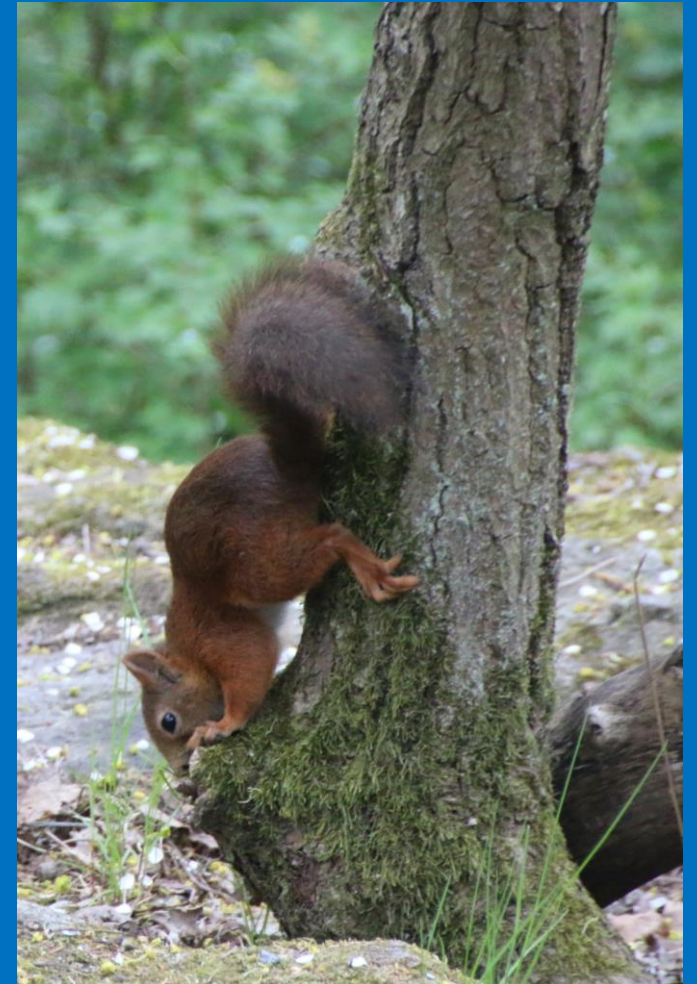
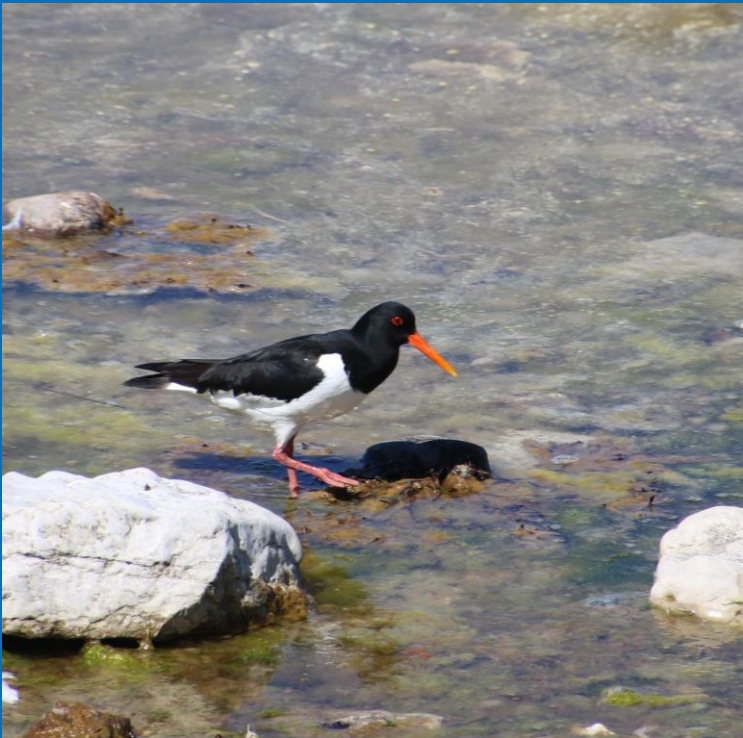
For 150 år siden var der mange fattige indbyggere i Sverige. Fra 1840'erne til 1920'erne udvandrede der over 1,2 millioner svenskere - cirka 1/3 af Sveriges befolkning - til andre lande, hvor de håbede på at få et bedre liv. De fleste rejste til USA. Mange amerikanere stammer derfor fra Sverige.



SVERIGES FUGLE- OG DYRELIV

Sverige ligger tæt på Danmark, så du kan møde mange af de dyr og fugle, som også findes i Danmark.

Mange steder kan du også møde vilde kani-
ner!

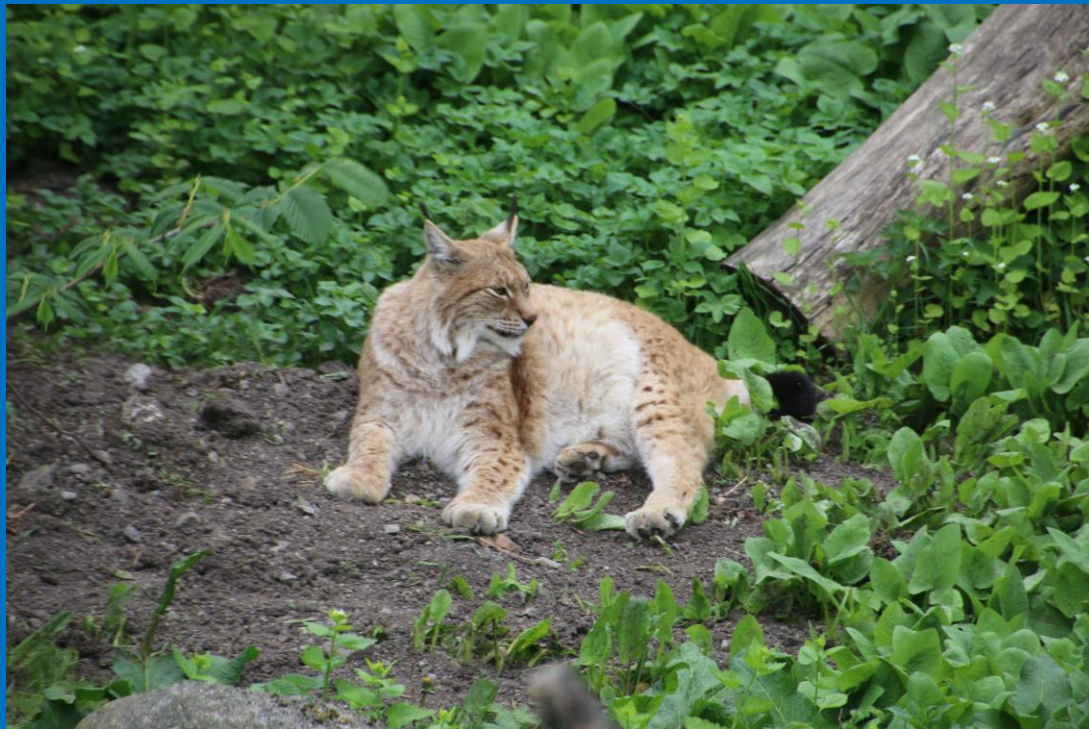


I Sverige lever der vilde ulve og los.

Lossen er det eneste vilde kattedyr i Skandinavien. Hannen kan veje op til 26 kilo, og lossens bagben er længere end forbenene. Lossen har spidse ører og en kort hale, og dens vinterpels er gråhvid og meget tyk.

Gråulven kræver et stort revir – gerne ca. 1000 km², for den vandrer over 20 kilometer om dagen, - og nogle gange meget længere.

I august 2017 kom der pludselig i et frikvarter en ulv ind i skolegården i en lille by i Midsverige, men eleverne fik hurtigt jaget den sultne ulv væk.



Elge er klovdyr, og de er verdens største hjorte.



Der er over
300.000 elge
i Sverige.

Hvert efterår
skydes der
100.000 elge.

Elge er mest
aktive om
aftenen,
natten og
tidligt om
morgenen.





Hvert år sker der 5.000-6.000 trafikuheld i Sverige, hvor elge løber ud foran biler, og hvert år bliver 6-9 mennesker dræbt.

Langs mange store veje er der elghegn, som skal prøve at forhindre disse ulykker.





Hannen har et stort gevir.
Sidst på vinteren taber elgen
geviret, og et nyt vokser ud.

Elgen har en kort sommerpels.
Vinterpelsens lange hår
isolerer så godt, at elgen kan
ligge i sneen, uden at sneen
smelter under den.
Skindet er meget blødt, og det
bruges bl.a. til handsker,
punge, tøj og sæder i
luksusbiler.

Hanelgen kan veje helt op til
800 kilo.
Elgen har meget lange ben.



Elgkød kan bl.a. spises som bøf eller laves til
spegepølser.

I dag lever der kun få vilde rensdyr i Sverige. I Nordsverige holder samerne tamrener som husdyr.



SMAG PÅ SVERIGE:

Potatismos med köttbullar, gräddsås och lingon (kartoffelmos med ködbollar, flödesovs og tyttebær) er en populær ret, og kanelbullar er en meget populær kage i Sverige.



FORSTÅR DU SVENSK?

– Hvad kan man købe her?



Og hvad står der her?



Hvad kalder vi en "mjukglass" på dansk? Og hvad betyder "mjuk"?

hagelin & co
glasögon • kontaktlinser



Kan du læse svenske gadeskilte?





“Affären” betyder “butikken”, men er den åben, når skiltet her hænger i døren?

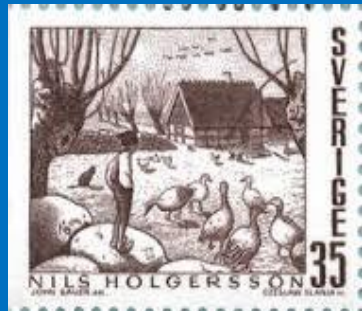


Kan du gætte, hvad fuglen
"måsen" hedder på dansk?



NIELS HOLGERSEN OG SELMA LAGERLÖF

For over 100 år siden var de svenske lærere trætte af at undervise eleverne efter nogle kedelige bøger. De bad derfor forfatteren Selma Lagerlöf, som selv havde været lærer, om at skrive en bog, hvor eleverne både lærte at læse svensk og lærte en masse om Sveriges geografi. Selma Lagerlöf skrev bogen "Niels Holgarssons underbara resa gennem Sverige" - om en dreng, der blev så lille som en nisse, og som derefter rejste gennem Sverige på ryggen af en gås.



I de to store byer Karlskrona og Malmø kan du se disse fine skulpturer, som viser Niels Holgersen.



Mange svensker har også Niels Holgersen hængende derhjemme.



ASTRID LINDGREN

Astrid Lindgren er Sveriges største børnebogsforfatter. Hun har skrevet over 125 børnebøger, billedbøger og små historier. Du kender helt sikkert mange af dem!



Astrid Lindgren blev født i Näs i udkanten af Vimmerby i 1907. Mange af hendes bøger handler om noget, hun selv har oplevet som barn.

Emil fra Lønneberg, Ida, Line og Alfred tager bl.a. til marked i Vimmerby.



I Sverige bruger man stadig ofte snittede smørknive.
Emil fra Lønneberg snittede mange små træmænd.
Dalarhestene blev oprindeligt snittet om vinteren af karlene
på gårdene i Dalarna. Så kunne de sælge dem som legetøj
på markederne og tjene lidt ekstra penge.
I dag er Dalarheste en berømt svensk souvenir.





AT VÆRE BARN I SVERIGE

Svenske og danske børns liv ligner hinandens på mange områder.

De går i skole, er sammen med vennerne, dyrker sport og har mange forskellige fritidsinteresser.



De mødes i skolegården,
og de tager på skoleudflugter.



- Og i fritiden laver de mange forskellige ting
- akkurat ligesom du og dine venner.



Alle svenske børn kender polkagrise. Slikket blev opfundet i 1859, da Amalia Erikssons mand døde. For at tjene penge begyndte hun at koge stribede bolsjer. Når de unge mænd inviterede pigerne til dans lørdag aften, gav de dem en lille gave. Amalia fandt på at opkalde sit slik efter dansen polka, så når man fik et stykke polka, betød det, at man var inviteret til dans. Amalia lavede en lille krølle på slikket. Folk syntes, at det lignede en krølle på grisens hale. Derfor begyndte de at kalde slikket for polkagrise. I dag synes vi bare, at det ligner "slikstokke".



Næste gang du ser en polkagris, ved du, hvor den stammer fra.



Sverige er vores naboland – har du besøgt det?



© Lillemor Andersen / Forlaget Spiren 2017

Billedserien kan bl.a. benyttes sammen med undervisningsforløbet

”Vi arbejder med vore nabolande – Sverige”, som findes i Ideer på tværs Bog 54.